

***Procedury postępowania nauczycieli
dotyczące bezpieczeństwa uczniów
obowiązujące
w Szkole Podstawowej Nr 26 im. Stanisława Staszica
w Białymstoku***

SPIS PROCEDUR

Procedury postępowania nauczycieli dotyczące bezpieczeństwa uczniów

1. Procedura postępowania w przypadku, gdy nauczyciel lub inny pracownik szkoły znajduje na terenie szkoły substancje przypominające wyglądem narkotyki.
2. Procedura postępowania w przypadku, gdy nauczyciel lub inny pracownik szkoły podejrzewa, że uczeń posiada przy sobie substancję przypominającą wyglądem narkotyki.
3. Procedura postępowania w przypadku, gdy nauczyciel lub inny pracownik szkoły podejrzewa, że na terenie szkoły znajduje się uczeń będący pod wpływem alkoholu lub innych środków odurzających.
4. Procedura postępowania w przypadku uzyskania informacji, że uczeń używa alkoholu lub innych środków odurzających, uprawia nierząd, bądź przejawia inne zachowania świadczące o demoralizacji.
5. Procedura postępowania nauczyciela wobec ucznia – sprawcy czynu karalnego lub przestępstwa na terenie szkoły.
6. Procedura postępowanie nauczyciela wobec ucznia, który stał się ofiarą czynu karalnego.
7. Procedura postępowania w przypadku znalezienia na terenie szkoły broni, materiałów wybuchowych, innych niebezpiecznych substancji lub przedmiotów.
8. Procedura postępowania w przypadku złego samopoczucia lub konieczności zażycia leku przez ucznia.
9. Procedura postępowania w przypadku konieczności udzielenia uczniowi pierwszej pomocy przedlekarskiej.
10. Procedura postępowania w razie wypadku ucznia w szkole.
11. Procedura powiadamiania rodziców o trudnych sytuacjach wychowawczych.
12. Procedura postępowania w przypadku wystąpienia trudności wychowawczych.
13. Procedura postępowania w przypadku podejrzenia, że rodzic/opiekun prawny odbierający dziecko jest w stanie nietrzeźwym lub zagrażającym bezpieczeństwu dziecka.
14. Procedura postępowania w przypadku nieobecności ucznia w szkole i braku informacji o przyczynach absencji ze strony rodzica.
 - a) Instrukcja związana z kontrolowaniem nieobecności uczniów w szkole
15. Procedura postępowania w przypadku stwierdzenia wszawicy w szkole.
16. Procedura postępowania w przypadku samookaleczenia ucznia.

17. Procedura – zamach samobójczy ucznia.
18. Procedura – żałoba po śmierci ucznia.
19. Procedura – ewakuacja w trakcie lekcji i przerwy – zasady postępowania po ogłoszeniu alarmu w szkole.
20. Procedura postępowania w razie wtargnięcia napastnika (terrorysty) do szkoły.
21. Procedura postępowania w razie wypadku skażenia chemicznego lub biologicznego szkoły.
22. Procedura postępowania w przypadku wystąpienia zjawiska pedofilii w szkole.
23. Procedura postępowania w przypadku rozpowszechniania przez ucznia pornografii w szkole.
24. Procedura postępowania w sytuacji wystąpienia niepokojących zachowań seksualnych uczniów w szkole.

Procedury postępowania w sytuacjach problemowego zachowania ucznia

1. Niekulturalne zachowanie wobec kolegów, nauczycieli i pracowników szkoły.
2. Przeszkadzanie w prowadzeniu lekcji, używanie wulgarnych słów.
3. Wymuszenia oraz psychiczna agresja wobec innych uczniów.
4. Kradzieże.
5. Dewastacja i niszczenie mienia szkolnego i własności prywatnej.
6. Zachowanie agresywne ze strony uczniów.
7. Palenie papierosów.

Procedura uzyskiwania zwolnień z zajęć wychowania fizycznego

Procedury reagowania w sytuacji podejrzenia cyberprzemocy oraz nadużywania mediów elektronicznych

1. Procedura reagowania wobec sprawcy cyberprzemocy.
2. Procedura reagowania wobec ofiary cyberprzemocy.
3. Procedura reagowania na zgłoszenie dotyczące niebezpiecznych kontaktów/groomingu w szkole.
4. Procedura reagowania na zgłoszenie dotyczące nadużywania internetu przez ucznia.
5. Procedura reagowania na zgłoszenie dotyczące szkodliwych treści w szkole.

Procedury postępowania nauczycieli dotyczące bezpieczeństwa uczniów

I. Procedura postępowania w przypadku, gdy nauczyciel lub inny pracownik szkoły znajduje na terenie szkoły substancje przypominające wyglądem narkotyk

1. Nauczyciel, zachowując środki ostrożności, powinien zabezpieczyć substancję przed dostępem do niej osób niepowołanych oraz ewentualnym jej zniszczeniem do czasu przyjazdu policji, próbuje ustalić, do kogo znaleziona substancja należy.
2. Powiadamia o zaistniałym zdarzeniu dyrektora szkoły, a ten wzywa policję.
3. Po przyjeździe policji niezwłocznie przekazuje zabezpieczoną substancję i podaje informacje dotyczące szczegółów zdarzenia.

II. Procedura postępowania w przypadku, gdy nauczyciel lub inny pracownik szkoły podejrzewa, że uczeń posiada przy sobie substancję przypominającą wyglądem narkotyk

1. Nauczyciel lub inny pracownik szkoły, który podejrzewa, że uczeń posiada przy sobie substancję przypominającą wyglądem narkotyk powiadamia o tym fakcie wychowawcę ucznia i dyrektora szkoły.
2. Wychowawca powiadamia o zdarzeniu rodziców/prawnych opiekunów ucznia i wzywa ich do natychmiastowego stawiennictwa w szkole.
3. Wychowawca w obecności innej osoby (nauczyciela, pedagoga, dyrektora) ma prawo żądać, aby uczeń przekazał mu substancję, pokazał zawartość plecaka oraz kieszeni (we własnej odzieży) ewentualnie innych przedmiotów budzących podejrzenie, co do ich związku z poszukiwaną substancją. **Nauczyciel nie ma prawa samodzielnie wykonać czynności przeszukania odzieży ani plecaka ucznia – jest to czynność zastrzeżona wyłącznie dla policji.**
4. W przypadku gdy uczeń, mimo wezwania, odmawia przekazania wychowawcy/ nauczycielowi substancji i pokazania zawartości plecaka, szkoła wzywa policję, która przeszukuje odzież i przedmioty należące do ucznia oraz zabezpiecza znalezioną substancję i zabiera ją do ekspertyzy.
5. Jeżeli uczeń wyda substancję dobrowolnie, nauczyciel po odpowiednim zabezpieczeniu, zobowiązany jest bezzwłocznie przekazać ją policji. Wcześniej próbuje ustalić, w jaki sposób i od kogo, uczeń nabył substancję.
6. Całe zdarzenie nauczyciel dokumentuje, sporządzając możliwie dokładną notatkę z ustaleń wraz ze swoimi spostrzeżeniami – te i inne istotne informacje dotyczące zdarzenia przekazuje policji.

III. Procedura postępowania w przypadku, gdy nauczyciel lub inny pracownik szkoły podejrzewa, że na terenie szkoły znajduje się uczeń będący pod wpływem alkoholu lub innych środków odurzających

1. Nauczyciel lub inny pracownik szkoły powinien niezwłocznie powiadomić o swoich przypuszczeniach wychowawcę ucznia.
2. Wychowawca powinien odizolować ucznia od reszty klasy – zaprowadzić go do odosobnionego miejsca (gabinet pielęgniarstwa, gabinet pedagoga), ale ze względów bezpieczeństwa nie pozostawiać go samego – stworzyć warunki, w których nie będzie zagrożone jego życie ani zdrowie.
3. Zawiadamia o tym fakcie dyrektora szkoły.
4. Zawiadamia rodziców, których zobowiązuje do niezwłocznego przybycia do szkoły.
5. Wzywa lekarza (karetkę pogotowia) w celu stwierdzenia stanu trzeźwości lub odurzenia, ewentualnie udzielenia pomocy medycznej oraz wzywa policję w celu wyjaśnienia okoliczności, które spowodowały stan odurzenia u ucznia.
6. Gdy rodzice odmówią odebrania dziecka, o jego pozostaniu w szkole, przewiezieniu do placówki służby zdrowia albo przekazaniu go do dyspozycji policji - decyduje lekarz, po ustaleniu aktualnego stanu zdrowia ucznia i w porozumieniu z dyrektorem szkoły.
7. Jeżeli powtarzają się przypadki, w których uczeń znajduje się pod wpływem alkoholu lub innych środków odurzających na terenie szkoły, wówczas dyrektor szkoły ma obowiązek powiadomienia o tym policji (specjalisty ds. nieletnich) i/lub sądu rodzinnego.
8. Po zaistnieniu zdarzenia wychowawca klasy podejmuje wobec ucznia i jego rodziców/prawnych opiekunów interwencje profilaktyczne.

IV. Procedura postępowania w przypadku uzyskania informacji, że uczeń używa alkoholu lub innych środków odurzających, uprawia nierząd, bądź przejawia inne zachowania świadczące o demoralizacji

1. Nauczyciel lub inny pracownik szkoły przekazuje uzyskaną informację wychowawcy klasy.
2. Wychowawca informuje o tym fakcie pedagoga i dyrektora szkoły.
3. Wychowawca wzywa do szkoły rodziców (opiekunów) ucznia i przekazuje im uzyskaną informację. Przeprowadza rozmowę z rodzicami oraz z uczniem, w ich obecności. W przypadku potwierdzenia informacji, zobowiązuje ucznia do zaniechania negatywnego postępowania, rodziców zaś do szczególnego nadzoru nad dzieckiem. Wychowawca przeprowadza szkolną

interwencję profilaktyczną. W toku interwencji profilaktycznej może zaproponować rodzicom skierowanie dziecka do specjalistycznej placówki i udział w programie terapeutycznym.

4. Jeżeli rodzice odmawiają współpracy lub nie stawiają się do szkoły, a nadal z wiarygodnych źródeł napływają informacje o przejawach demoralizacji ich dziecka, dyrektor szkoły pisemnie powiadamia o zaistniałej sytuacji sąd rodzinny lub policję (specjalistę ds. nieletnich).

5. W przypadku, gdy szkoła wykorzysta wszystkie dostępne jej środki oddziaływań wychowawczych, a ich zastosowanie nie przynosi oczekiwanych rezultatów, dyrektor szkoły powiadamia sąd rodzinny lub policję. Dalszy tok postępowania leży w kompetencji tych instytucji.

V. Procedura postępowania nauczyciela wobec ucznia – sprawcy czynu karalnego lub przestępstwa na terenie szkoły

1. Nauczyciel stara się ustalić okoliczności czynu oraz ewentualnych świadków zdarzenia, powiadamia wychowawcę ucznia.

2. Przekazuje sprawcę (o ile jest znany i przebywa na terenie szkoły) dyrektorowi szkoły lub pedagogowi szkolnemu pod opiekę.

3. Jeżeli sprawca nie jest uczniem szkoły i jego tożsamość nie jest nikomu znana niezwłocznie powiadamia policję.

4. Wychowawca, pedagog przeprowadza rozmowę wyjaśniającą przy udziale świadka w sprzyjających warunkach, stara się namówić sprawcę do współpracy, zapewnia, iż współpraca jest korzystna dla dalszego przebiegu sprawy. Nie doprowadzać do konfrontacji sprawcy ze świadkami. Nie nagłaszać zdarzenia.

5. Dyrektor szkoły powiadamia o zdarzeniu rodziców ucznia – sprawcy.

6. Dyrektor Szkoły niezwłocznie powiadamia policję w przypadku, gdy sprawa jest poważna (rozbój, uszkodzenie ciała, itp.), lub sprawca nie jest uczniem szkoły i jego tożsamość nie jest nikomu znana, a także, jeśli istnieje konieczność profesjonalnego zabezpieczenia śladów czynu karalnego, ustalenia okoliczności i ewentualnych świadków zdarzenia.

7. Dyrektor Szkoły lub inna upoważniona przez niego osoba zabezpiecza ewentualne dowody przestępstwa, lub przedmioty pochodzące z przestępstwa do przyjazdu policji.

8. Po przybyciu do szkoły rodzice lub policja przejmują odpowiedzialność za dziecko. Szkoła udziela tym osobom wszelkiej koniecznej pomocy.

9. Wobec ucznia – sprawcy czynu karalnego wychowawca klasy prowadzi szkolną interwencję profilaktyczną.

VI. Procedura postępowanie nauczyciela wobec ucznia, który stał się ofiarą czynu karalnego

1. Udzielenie uczniowi poszkodowanemu przez pielęgniarkę szkolną lub innego pracownika szkoły pierwszej pomocy przedlekarskiej oraz wezwanie pogotowia w przypadku kiedy ofiara doznała poważnych obrażeń.
2. Niezwłoczne powiadomienie o zdarzeniu dyrektora szkoły.
3. Powiadomienie rodziców poszkodowanego: należy podać zwięzły opis zdarzenia, aktualny stan fizyczny i psychiczny ofiary, kroki podjęte w celu wyjaśnienia zajścia.
4. Wychowawca klasy zapewnia uczniowi, który stał się ofiara czynu karalnego bezpieczeństwo i wsparcie.
5. Wezwanie policji w przypadku, kiedy istnieje konieczność profesjonalnego zabezpieczenia śladów przestępstwa oraz ustalenia okoliczności i ewentualnych świadków zdarzenia.

VII. Procedura postępowania w przypadku znalezienia na terenie szkoły broni, materiałów wybuchowych, innych niebezpiecznych substancji lub przedmiotów nauczyciel powinien

1. Uniemożliwić dostęp osób postronnych do tych przedmiotów.
2. Wezwać policję.
3. Postępować zgodnie z odrębną instrukcją.

VIII. Procedura postępowania w przypadku złego samopoczucia lub konieczności zażycia leku przez ucznia

1. Każde podanie uczniowi leków w szkole (w szczególnie uzasadnionych przypadkach) powinno się odbywać na pisemne życzenie jego rodziców/opiekunów prawnych. Rodzice/prawni opiekunowie ucznia powinni przedstawić zaświadczenie lekarskie określające : nazwę leku, dawkę, częstotliwość podawania i okres leczenia. Dziecko zażywa lek w obecności pielęgniarki szkolnej.
2. W przypadku złego samopoczucia ucznia na terenie szkoły, należy powiadomić o tym rodziców ucznia. Mają oni obowiązek odebrać dziecko ze szkoły i zapewnić mu opiekę medyczną.
3. W innych uzasadnionych przypadkach (losowych, zagrożenia życia ucznia) szkoła wzywa karetkę pogotowia i zawiadamia rodziców ucznia.
4. Uczeń zostaje powierzony opiece lekarskiej (np. lekarzowi karetki pogotowia) i do czasu pojawienia się rodziców towarzyszy mu nauczyciel lub dyrektor szkoły.

IX. Procedura postępowania w przypadku konieczności udzielenia uczniowi pierwszej pomocy przedlekarskiej

1. Pierwszej pomocy przedlekarskiej udziela uczniom pielęgniarka szkolna.
2. Pod nieobecność pielęgniarki szkolnej pomocy uczniom udziela wychowawca klasy, nauczyciel prowadzący zajęcia lub inny pracownik szkoły.
3. Osoba udzielająca pomocy powinna w pierwszej kolejności: ocenić stan zdrowia poszkodowanego dziecka, wezwać pomoc lub wyspecjalizowaną służbę medyczną, jeśli zaistnieje taka potrzeba, zabezpieczyć poszkodowanego przed możliwością dodatkowego urazu lub uszkodzenia, pamiętając o ewakuowaniu z miejsca wypadku tylko w wyjątkowych sytuacjach, gdy istnieje bezpośrednie zagrożenie dla zdrowia lub życia poszkodowanego – przystąpić do akcji ratowniczej.
4. Dyrektor szkoły lub upoważniona przez niego osoba natychmiast powiadamia o stanie zdrowia ucznia jego rodziców.
5. Poszkodowanemu należy zapewnić komfort psychiczny, mieć z nim ciągły kontakt słowny, być przy nim aż opiekę przejmie fachowa służba medyczna, jeśli taka zostanie wezwana – lub do momentu odebrania ucznia ze szkoły przez rodziców.
6. Jeśli nauczyciel udzielający pomocy prowadził lekcje z innymi uczniami jest zobowiązany do ustalenia dla nich opiekuna – pozostawienie reszty uczniów bez opieki jest niedopuszczalne.
7. Po przybyciu do szkoły rodzice/prawni opiekunowie lub lekarz pogotowia ratunkowego przejmują odpowiedzialność za dziecko. Szkoła udziela tym osobom wszelkiej koniecznej pomocy.

X. Procedura postępowania w razie wypadku ucznia w szkole

1. Zakres i osoby odpowiedzialne.

Procedura obejmuje i reguluje działania pracowników szkoły w sytuacji zaistnienia wypadku ucznia. Procedura dotyczy:

- dyrektora szkoły,
- nauczycieli,
- pracowników niepedagogicznych szkoły.

2. Definicja wypadku w szkole.

Wypadek ucznia jest to nagłe zdarzenie wywołane przyczyną zewnętrzną, powodujące uraz lub śmierć, które nastąpiło w czasie pozostawania ucznia pod opieką szkoły:

- na terenie szkoły,
- poza terenem szkoły (wycieczki, wyjścia pod opieką nauczycieli).

3. Opis działań.

- a) pracownik szkoły, który otrzymał wiadomość o wypadku lub był świadkiem wypadku na terenie szkoły niezwłocznie zapewnia poszkodowanemu opiekę, udzielając mu pierwszej pomocy przedlekarskiej (według trybu określonego w odpowiedniej procedurze),
- b) pracownik niezwłocznie powiadamia dyrektora szkoły o wypadku wypełniając zgłoszenie wypadku i składając je w sekretariacie szkoły,
- c) każdym wypadku zawiadamia się niezwłocznie:
 - rodziców (opiekunów) poszkodowanego (fakt ten dokumentujemy wpisem w dzienniku lekcyjnym podając datę i godzinę powiadomienia rodzica ucznia o wypadku),
 - pracownika służby bhp,
 - społecznego inspektora pracy,
 - organ prowadzący szkołę,
 - radę rodziców,
- d) o wypadku śmiertelnym, ciężkim i zbiorowym zawiadamia się niezwłocznie prokuratora i kuratora oświaty,
- e) o wypadku, do którego doszło w wyniku zatrucia, zawiadamia się niezwłocznie państwowego inspektora sanitarnego,
- f) w przypadku stwierdzenia przez lekarza potrzeby pobytu ucznia w szpitalu należy zapewnić uczniowi opiekę w drodze do szpitala i na miejscu do momentu przejęcia opieki przez rodziców,
- g) jeżeli wypadek zdarzył się w czasie wyjścia, imprezy organizowanej poza terenem szkoły, na wycieczce, wszystkie stosowne decyzje podejmuje opiekun grupy/ kierownik wycieczki i odpowiada za nie,
- h) do czasu rozpoczęcia pracy przez zespół powypadkowy należy zabezpieczyć miejsce wypadku w sposób wykluczający dopuszczenie osób niepowołanych,
- i) dyrektor szkoły powołuje zespół powypadkowy, w skład zespołu wchodzi pracownik służby bezpieczeństwa i higieny pracy oraz pracownik szkoły przeszkolony w zakresie bhp. Jeżeli w składzie zespołu nie może uczestniczyć pracownik służby bhp, w skład zespołu wchodzi dyrektor szkoły oraz pracownik szkoły przeszkolony w zakresie bhp. W składzie zespołu może uczestniczyć przedstawiciel organu prowadzącego, kuratora oświaty lub rady rodziców. Przewodniczącym zespołu jest pracownik służby bhp, a jeżeli nie ma go w składzie zespołu – przewodniczącego

zespołu spośród pracowników szkoły wyznacza dyrektor.

j) postępowanie powypadkowe – zespół przeprowadza postępowanie powypadkowe i sporządza dokumentację powypadkową.

Zespół:

- wysłuchuje poszkodowanego ucznia (w obecności rodzica lub wychowawcy/pedagoga/psychologa szkolnego) i sporządza protokół;
- wysłuchuje świadków wypadku i sporządza protokoły; jeżeli świadkami są uczniowie – rozmowa odbywa się w obecności wychowawcy lub pedagoga/psychologa szkolnego, a protokół odczytuje się w obecności ucznia – świadka i jego rodziców;
- sporządza szkic lub fotografię miejsca wypadku;
- uzyskuje opinię lekarską z opisem doznanych obrażeń i określeniem rodzaju wypadku;
- sporządza protokół powypadkowy nie później niż w ciągu 14 dni od daty uzyskania zawiadomienia o wypadku - protokół powypadkowy podpisują członkowie zespołu oraz dyrektor szkoły. Przekroczenie 14 dniowego terminu może nastąpić w przypadku, gdy wystąpią uzasadnione przeszkody lub trudności uniemożliwiające sporządzenie protokołu w wyznaczonym terminie.

W sprawach spornych rozstrzygające jest stanowisko przewodniczącego zespołu; członek zespołu, który nie zgadza się ze stanowiskiem przewodniczącego, może złożyć zdanie odrębne, które odnotowuje się w protokole powypadkowym.

Protokół powypadkowy podpisują członkowie zespołu oraz dyrektor szkoły po jego sporządzeniu. Jeżeli do treści protokołu powypadkowego nie zostały zgłoszone zastrzeżenia przez rodziców ucznia poszkodowanego postępowanie powypadkowe uznaje się za zakończone. Protokół powypadkowy sporządza się w trzech egzemplarzach, dla:

- poszkodowanego,
- szkoły, która przechowuje go w dokumentacji powypadkowej,
- organu prowadzącego lub kuratora oświaty (na żądanie).

Z treścią protokołu powypadkowego i innymi materiałami postępowania powypadkowego zaznajamia się:

- poszkodowanego pełnoletniego;
- rodziców (opiekunów) poszkodowanego małoletniego.

Jeżeli poszkodowany pełnoletni zmarł lub nie pozwala mu na to stan zdrowia, z materiałami postępowania powypadkowego zaznajamia się jego rodziców (opiekunów).

Protokół powypadkowy doręcza się osobom uprawnionym do zaznajomienia się z materiałami

postępowania powypadkowego.

k) składanie zastrzeżeń do protokołu powypadkowego - w ciągu 7 dni od dnia doręczenia protokołu powypadkowego osoby, którym doręczono protokół, mogą złożyć zastrzeżenia do ustaleń protokołu (są o tym informowani przy odbieraniu protokołu). Zastrzeżenia składa się przewodniczącemu zespołu: ustnie i wtedy przewodniczący wpisuje je do protokołu lub na piśmie. Zastrzeżenia mogą dotyczyć w szczególności: niewykorzystania wszystkich środków dowodowych niezbędnych dla ustalenia stanu faktycznego, sprzeczności istotnych ustaleń protokołu z zebrany materiał dowodowy. Zastrzeżenia rozpatruje organ prowadzący szkołę. Po rozpatrzeniu zastrzeżeń organ prowadzący szkołę może: zlecić dotychczasowemu zespołowi wyjaśnienie ustaleń protokołu lub przeprowadzenie określonych czynności dowodowych, powołać nowy zespół celem ponownego przeprowadzenia postępowania powypadkowego.

l) Dokumentacja:

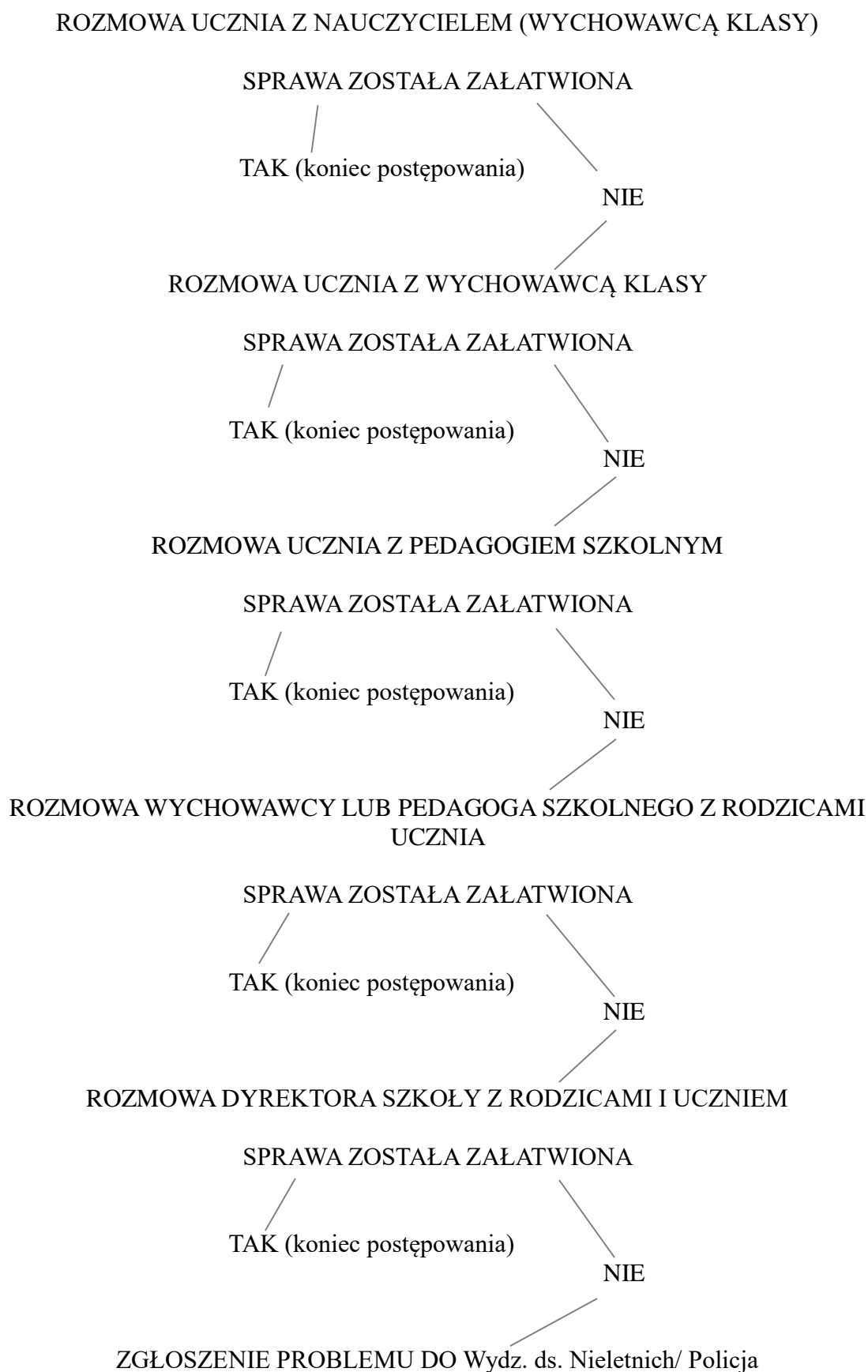
- rejestr wypadków,
- protokoły powypadkowe.

Dyrektor szkoły omawia z pracownikami szkoły okoliczności i przyczyny wypadków oraz ustala środki niezbędne do zapobiegania im.

XI. Procedura powiadamiania rodziców o trudnych sytuacjach wychowawczych

1. Wychowawca powiadamia rodzica/prawnego opiekuna o wystąpieniu trudności wychowawczych prosząc go na rozmowę do szkoły lub powiadamia go telefonicznie.
2. Wychowawca sporządza notatkę służbową z rozmowy z rodzicem/opiekunem prawnym ucznia w dzienniku lekcyjnym oddziału w rubryce „Kontakty wychowawcy z rodzicami”.
3. W przypadku nie stawienia się rodzica/prawnego opiekuna na rozmowę wysłane jest wezwanie pisemne przez wychowawcę, pedagoga szkolnego, dyrektora szkoły (odnotowujemy w dzienniku lekcyjnym).
4. W przypadku zmiany miejsca pobytu i adresu rodzica/prawnego opiekuna jest on zobowiązany powiadomić wychowawcę o tym i podać aktualny numer telefonu i adres kontaktowy.
5. W przypadku braku informacji od rodzica/prawnego opiekuna o zmianie miejsca ich pobytu, opieka nad dzieckiem w szczególnie trudnych sytuacjach wychowawczych zostanie przekazana odpowiednim instytucjom.
6. W przypadku nieobecności wychowawcy należy zachować obowiązującą w szkole drogę służbową: wychowawca › pedagog szkolny › dyrekcja.

XII. Procedura postępowania w przypadku wystąpienia trudności wychowawczych



XIII. Procedura postępowania w przypadku podejrzenia, że rodzic/opiekun prawny odbierający dziecko jest w stanie nietrzeźwym lub zagrażającym bezpieczeństwu dziecka

1. Nie wydajemy dziecka!
2. Zgłaszamy problem dyrekcji lub informujemy pedagoga szkolnego.
3. Dyrekcja/pedagog szkolny podejmuje decyzję:
 - wzywa inną osobę upoważnioną do odebrania dziecka,
 - jeżeli nie ma takiej osoby wzywa policję.
4. W razie braku kontaktu z dyrektorem/pedagogiem szkolnym decyzję podejmuje nauczyciel:
 - wzywa inną osobę upoważnioną do odebrania dziecka,
 - jeżeli nie ma takiej osoby wzywa policję.
5. Pedagog szkolny przeprowadza rozmowę z rodzicami /prawnymi opiekunami dziecka o zaistniałym zdarzeniu i informuje o konsekwencjach prawnych.

XIV. Procedura postępowania w przypadku nieobecności ucznia w szkole i braku informacji o przyczynach absencji ze strony rodzica

1. Kontakt wychowawcy z rodzicami:
 - telefoniczny (po tygodniowej nieobecności ucznia),
 - pisemna informacja do rodziców o nieobecności ucznia,
 - rozmowa z dzieckiem i rodzicem
 - ustalenie powodu absencji.
2. Jeżeli okaże się, że uczeń był na wagarach, wychowawca sporządza notatkę z przeprowadzonej rozmowy z rodzicem w dzienniku lekcyjnym w rubryce „Kontakty z rodzicami”.
3. W razie braku kontaktu z rodzicami wychowawca i pedagog odwiedzają ucznia w miejscu jego zamieszkania.
4. Wychowawca informuje pedagoga oraz dokonuje wpisu liczby godzin nieusprawiedliwionych w miesięcznej tabeli absencji.
5. Dyrektor szkoły przesyła rodzicom upomnienie zawierające stwierdzenie, że dziecko nie realizuje obowiązku szkolnego.
6. W przypadku nie reagowania rodziców na przedłużające się wagary dyrektora szkoły kieruje wniosek o wszczęcie postępowania do organu prowadzącego szkołę oraz powiadamia sąd rodzinny.

Instrukcja związana z kontrolowaniem nieobecności uczniów w szkole

1. Wszyscy nauczyciele są zobowiązani do kontrolowania obecności uczniów na prowadzonej przez siebie lekcji i zaznaczanie nieobecności w dzienniku lekcyjnym.
2. W razie nieobecności ucznia na pojedynczej lekcji bez usprawiedliwienia (ucieczka), nauczyciel niezwłocznie powiadamia o tym fakcie rodziców ucznia odnotowując to w dzienniku lekcyjnym.
3. Wychowawca na pierwszym spotkaniu z rodzicami we wrześniu ustala formę usprawiedliwienia nieobecności ucznia na zajęciach lekcyjnych (w formie pisemnej z czytelnym podpisem rodzica, w formie elektronicznej w dzienniku elektronicznym).
4. Rodzice mają czas na usprawiedliwienie nieobecności swojego dziecka do końca miesiąca.
5. Jeżeli nieobecność nie zostanie usprawiedliwiona w wyznaczonym terminie bądź istnieje podejrzenie, że uczeń wagaruje, wychowawca niezwłocznie nawiązuje kontakt z rodzicami w celu wyjaśnienia przyczyn nieobecności dziecka w szkole.
6. Jeżeli uczeń chce się zwolnić z ostatnich w danym dniu lekcji, powinien przynieść od rodziców informację na piśmie potwierdzającą ten fakt.
7. Wychowawca na bieżąco podlicza frekwencję i do 7 dnia każdego miesiąca wypełnia tabelę dotyczącą nieusprawiedliwionych nieobecności uczniów w poprzednim miesiącu.

XV. Procedura postępowania w przypadku stwierdzenia wszawicy w szkole

1. Rodzice powinni monitorować na bieżąco czystość skóry głowy dziecka, a w przypadku zauważenia wszawicy odizolować dziecko od innych dzieci, oczyścić głowę i zgłosić zdarzenie dyrektorowi szkoły. Nie wolno przyprowadzać do szkoły dziecka zarażonego wszawicą.
2. Wychowawcy/ nauczyciele zobowiązani są do natychmiastowego zgłaszania dyrektorowi szkoły sygnałów dotyczących pojawienia się wszawicy w szkole.
3. Dyrektor jest zobowiązany do zlecenia przeprowadzenia kontroli uprawnionej osobie (pielęgniarce szkolnej). Kontrolą obejmuje uczniów klasy, w której pojawiła się wszawica.
4. Rodzice/opiekunowie prawni są informowani o terminie planowanej kontroli higienicznej poprzez zamieszczenie informacji w dzienniku elektronicznym danej klasy.
5. Po uzyskaniu zgody rodziców, dyrektor zarządza dokonanie przez pielęgniarkę kontroli czystości skóry głowy wszystkich dzieci w klasie z zachowaniem zasady bezpieczeństwa i komfortu psychicznego uczniów.

6. Wychowawca zawiadamia rodziców uczniów, u których stwierdzono wszawicę, o konieczności niezwłocznego podjęcia zbiegów higienicznych skóry głowy.
7. W sytuacji stwierdzenia nieskuteczności zalecanych działań dyrektor zarządza ponowną kontrolę i monitorowanie sytuacji przez wychowawców.
8. W sytuacji zauważenia gniid lub wszy we włosach dziecka rodzice powinni zastosować dostępne w aptekach preparaty, które skutecznie likwidują pasożyty i ich jaja. Kuracji powinni poddać się wszyscy domownicy.
9. Podstawową zasadą profilaktyki wszawicy jest stała, systematyczna kontrola czystości głowy i włosów dokonywana przez rodziców i natychmiastowa likwidacja gniid i wszy w przypadku ich zauważenia.
10. Rodzice powinni uczciwie poinformować szkołę o wszawicy, co pomoże w kompleksowym załatwieniu sprawy.

XVI. Procedura postępowania w przypadku samookaleczenia ucznia

1. W przypadku sytuacji, w której uczeń dokonuje samookaleczenia, należy niemożliwić uczniowi kontynuowanie czynności samookaleczenia poprzez zastosowanie słownej perswazji i natychmiastowe odebranie niebezpiecznego przedmiotu z zachowaniem zasad bezpieczeństwa.
2. Udzielić pierwszej pomocy przedmedycznej poszkodowanemu.
3. W razie potrzeby poprosić osobę dorosłą (drugiego nauczyciela dyżurującego lub panią sprząającą) lub ucznia o wykonanie telefonu z sekretariatu celem wezwania pogotowia ratunkowego.
4. Jeżeli wydarzenie miało miejsce podczas zajęć lekcyjnych, zapewnić opiekę pozostałym uczniom z pomocą innego nauczyciela lub personelu sprząającego.
5. Poinformować o zaistniałym zdarzeniu dyrekcję, pedagoga i wychowawcę klasy, do której chodził uczeń dokonujący samookaleczenia.
6. Poinformować rodziców ucznia (wychowawca / dyrekcja).
7. Sporządzić notatkę służbową o zaistniałym zdarzeniu/ wypełnić zgłoszenie wypadku i złożyć w sekretariacie szkoły.

XVII. Procedura – zamach samobójczy ucznia

1. Działania uprzedzające, zapobiegawcze:

- a) omówienie problematyki na forum Rady Pedagogicznej;
- b) upowszechnienie procedur przewidywania zamachów;
- c) monitorowanie stanu psychicznego uczniów, reagowanie na symptomy ostrego, chronicznego stresu, objawy depresji.

2. Działania interwencyjne:

- a) ustalić i potwierdzić rodzaj zdarzenia;
- b) nie pozostawiać ucznia samego;
- c) usunąć wszystko, co może ułatwić realizację zamiaru;
- d) bez rozgłosu przeprowadzić ucznia w bezpieczne, ustronne miejsce;
- e) zebrać wstępnie informacje o okolicznościach zdarzenia;
- f) wezwać pomoc (pogotowie, policję, straż pożarną) jeśli potrzeba;
- g) zadbać, żeby interwencja służb przebiegała dyskretnie;
- h) towarzyszyć uczniowi- jesteś dla niego ważny;
- i) zawiadomić dyrektora szkoły; dyrektor zawiadamia Wydział Edukacji Urzędu Miasta Białegostoku
- j) dokonać szybkiej oceny zagrożeń, wg klucza:
 - ryzyko umiarkowane: np. uczeń mówi o samobójstwie, nie mówi jak to zrobi, nie było wcześniejszych prób,
 - duże ryzyko: np. wystąpiły czynniki przedwypadkowe, uczeń mówi jak to zrobi, były wcześniejsze próby,
 - ekstremalne ryzyko: np. wystąpiły wskaźniki przedwypadkowe, uczeń dokonał samookaleczenia, podjął próbę nieudanego zamachu samobójczego lub inne działania zagrażające zdrowiu lub życiu,
- k) zawiadomić wychowawcę i pedagoga szkolnego, poinformować o wynikach swojej oceny sytuacji (ryzyka); w razie potrzeby podjąć niezwłocznie działania w celu ratowania życia i zdrowia poszkodowanego: w szczególności należy wezwać odpowiednie służby oraz zapewnić w miarę możliwości opiekę psychologa;
- l) wychowawca powiadamia rodziców;
- m) dyrektor szkoły dokonuje wyboru priorytetów i ustala strategię działania uzależniając ją od oceny sytuacji;
- n) należy chronić ucznia oraz inne osoby przed zbędnymi czynnikami stresującymi (np. kontaktem z mediami, świadkami, itp.).

3. Działania naprawcze:

- a) dokonać diagnozy ryzyka ponowienia zamachu uwzględniając, że odratowana osoba ma nadal poważne kłopoty z radzeniem sobie z problemami życiowymi;
- b) bezwzględnie skonsultować dalszą strategię z Poradnią Psychologiczno-Pedagogiczną lub placówką opieki zdrowotnej;
- c) podjąć próbę zmobilizowania rodziny, aby udzieliła wsparcia bliskiemu, zapewniła mu bezpieczeństwo, wzmocniła wzajemne więzi.

XVIII. Procedura – żałoba po śmierci ucznia

1. Działania uprzedzające:

- a) omówienie procedury postępowania na forum Rady Pedagogicznej,
- b) omówienie tematyki stresu, traumy, żałoby, reakcji typowych dla stresu pourazowego na forum Rady Pedagogicznej.

2. Działania interwencyjne:

- a) poinformować nauczycieli, wychowawców
- b) przypomnieć zasady dyskusji z uczniami, uwzględniając elementy odreagowania – na godzinach wychowawczych, innych lekcjach
- c) poinformować uczniów na forum klasy
- d) stworzyć możliwość uczestniczenia w ceremoniach pogrzebowych.

3. Działania naprawcze:

- a) ocenić potrzeby - monitorować stan psychiczny uczniów ze szczególnym uwzględnieniem reakcji stresu pourazowego, zwróć uwagę na uczniów, u których można zauważyć szczególnie ostry lub chroniczny przebieg reakcji;
- b) skonsultować sytuację z pedagogiem lub specjalistą z poradni psychologiczno-pedagogicznej;
- c) ułatwić kontakt ze specjalistami z placówek wsparcia zewnętrznego.

XIX. Procedura – ewakuacja w trakcie lekcji i przerwy – zasady postępowania po ogłoszeniu alarmu w szkole

Alarm lokalny w szkole jest sygnałem, który powinien być znany wszystkim uczniom i pracownikom szkoły. Tylko w przypadku, gdy nastąpiło bezpośrednie zagrożenie życia, nauczyciel sam podejmuje decyzję o ewakuacji, nie czekając na ogłoszenie alarmu.

Sygnałem rozpoczęcia ewakuacji są **trzy sygnały dzwonka, trwające ok. 10 sekund każdy, następujące bezpośrednio po sobie**. W sytuacji, gdy dzwonek nie działa lub jest brak prądu sygnał alarmowy może być ogłoszony za pomocą dzwonka ręcznego lub gwizdka z jednoczesnym komunikatem słownym podawanym przez osoby ogłaszające alarm.

O ewakuacji decyduje dyrektor szkoły, który po otrzymaniu meldunku od nauczyciela lub innej osoby zgłaszającej zagrożenie oraz rozpoznaniu sytuacji podejmuje decyzję o zawiadomieniu służb (policja, straż pożarna) i ogłoszeniu alarmu.

O zagrożeniu należy bezzwłocznie poinformować odpowiednie służby:

- Policja 997
- Straż Pożarna 998
- Pogotowie Ratunkowe 999
- Europejski Telefon Alarmowy obowiązującym na terenie całej Unii Europejskiej 112
- Pogotowie Energetyczne 991
- Pogotowie Gazowe 992
- Pogotowie Ciepłownicze 993
- Pogotowie Wodno-Kanalizacyjne 994
- Wojewódzkie Centrum Zarządzania Kryzysowego 85 743 95 35

Procedura wezwania odpowiednich służb powinna odbywać się zgodnie z poniższym schematem:

1) Wybranie numeru odpowiedniej służby. Po zgłoszeniu się dyżurnego operatora danej służby podanie następujących informacji:

- rodzaj stwierdzonego zagrożenia
- nazwę i adres szkoły
- imię i nazwisko oraz pełnioną funkcję
- telefon kontaktowy
- zrealizowane dotąd działania w reakcji na zagrożenie

2) Potwierdzenie przyjęcie zgłoszenia i zapisanie danych przyjmującego zgłoszenie.

Wszystkie działania od tej chwili mają prowadzić do jak najszybszej ewakuacji wszystkich osób znajdujących się na terenie szkoły. Musimy wiedzieć, że od tej chwili bezwzględnie podporządkowujemy się poleceniom osób funkcyjnych. W przypadku uczniów taką osobą jest

nauczyciel, z którym w tym momencie mamy zajęcia. Akcją nie może kierować wiele osób, bo prowadzi to tylko do dezorientacji i możliwości wybuchu paniki. Po rozpoznaniu zagrożenia i dokonaniu oceny sytuacji nauczyciel decyduje o możliwej i najkrótszej drodze ewakuacji z budynku. Uczniowie na polecenie nauczyciela ustawiają się parami i w sposób zorganizowany kierują się do wskazanego wyjścia ewakuacyjnego. Należy się poruszać po prawej stronie korytarzy i klatek schodowych, wykonując polecenia osób funkcyjnych. Jeżeli alarm zostanie ogłoszony w czasie przerwy, uczniowie powinni skupić się wokół najbliższego stojącego nauczyciela. Nauczyciele i uczniowie, którzy mają lekcje na wyższych kondygnacjach, schodzą po stwierdzeniu, że uczniowie niższych kondygnacji opuścili już budynek i drogi ewakuacyjne są już wolne. Po opuszczeniu budynku uczniowie wraz z nauczycielem udają się na miejsce zbiórki. Jeżeli alarm jest ogłoszony w czasie przerwy to natychmiast udajemy się (jeżeli tylko nie zagraża to naszemu bezpieczeństwu) pod salę, gdzie mamy mieć zajęcia i stamtąd pod opieką nauczyciela postępujemy jak wyżej. Zbiórka na placu alarmowym służy sprawdzeniu obecności uczniów klas i ustalenia osób nieobecnych. Jest to bardzo istotne dla prowadzenia akcji ratunkowej przez wezwane służby ratownicze.

Najważniejsze zasady, które powinien znać i których powinien przestrzegać każdy uczeń z chwilą ogłoszenia alarmu w szkole:

- słuchaj i wykonuj dokładnie polecenia nauczyciela
- bądź opanowany, nie ulegaj panice
- po przerwaniu zajęć udaj się na miejsce zbiórki wraz z klasą drogą wskazywaną przez nauczyciela
- pomagaj osobom słabszym
- bezwzględnie podporządkowuj się osobom funkcyjnym
- nie lekceważ zagrożenia, nawet wówczas, gdy nie zagraża ci bezpośrednio.

Nauczyciele, wychowawcy świetlicy ogłaszają alarm dla uczniów w klasach, w których mają zajęcia i przeprowadzają ewakuację w sposób zorganizowany:

- nakazują uczniom pozostawienie plecaków i książek w klasie (można zabrać rzeczy osobiste),
- jeżeli jest to możliwe zamykają okna,
- nakazują uczniom opuszczenie budynku w zorganizowanej grupie najbliższym wyjściem ewakuacyjnym,
- sale lekcyjne pozostawiają otwarte,
- sprawdzają stan klasy w miejscu zbiórki,

- przekazują informacje na temat stanu klasy osobie odpowiedzialnej za przeprowadzenie ewakuacji.
- na miejscu zbiórki nauczyciele i uczniowie przebywają do czasu otrzymania stosownej informacji, co do powrotu i kontynuacji nauki lub jej zakończenia.

XX. Procedura postępowania w razie wtargnięcia napastnika (terrorysty) do szkoły

Poniższe rekomendacje odnoszą się do niezbędnej reakcji nauczyciela i dotyczą sytuacji wtargnięcia napastnika z niebezpiecznym narzędziem lub bronią, który strzela do osób znajdujących się na korytarzu i w salach lekcyjnych, tzw. aktywny strzelec.

1. Jeżeli nie miałeś szansy na ucieczkę, ukryj się, zamknij drzwi na klucz (zabarykaduj się) - szybkie zamknięcie drzwi może uniemożliwić napastnikowi wejście do pomieszczenia i zabicie kolejnych osób.
2. Wycisz i uspokój uczniów - wszelkie dźwięki wydostające się z sal lekcyjnych mogą spowodować próbę wejścia napastnika do pomieszczenia lub ostrzelanie sali lekcyjnej przez drzwi czy ścianę.
3. Zaopiekuj się uczniami ze specjalnymi potrzebami edukacyjnymi i uczniami, którzy potrzebują pomocy - należy zwrócić szczególną uwagę na dzieci, które specyficznie reagują na stres i mogą mieć problemy z opanowaniem emocji.
4. Każ bezwzględnie wyciszyć, wyłączyć telefony - niespodziewane sygnały telefonów mogą zdradzić obecność osób wewnątrz zamkniętych pomieszczeń i zachęcić napastnika do wejścia.
5. Poinformuj policję wysyłając informację tekstową - SMS o zaistniałej sytuacji, w przypadku wtargnięcia napastnika do szkoły niezbędnym jest natychmiastowe przekazanie informacji policji.
6. Zasłoń okno, zgaś światło - należy zaciemnić salę aby utrudnić obserwację osób zabarykadowanych w salach lekcyjnych przez osoby współpracujące z napastnikami, a znajdujące się na zewnątrz obiektu szkolnego.
7. Nie przemieszczaj się - przemieszczanie się może powodować dźwięki lub cień, który może zostać zauważony przez napastników.
8. Stań poniżej linii okien, zejźdź ze światła drzwi - przebywanie w świetle drzwi rzuca cień i może zostać zauważone przez napastników.
9. Zejźdź z linii strzału, połoź się na podłodze - z reguły napastnicy strzelają na wysokość około 1 do 1,5 m. Strzały z broni palnej bez problemu penetrują drzwi i mogą zabić osoby znajdujące się wewnątrz.

10. Jeżeli padną strzały, nie krzycz - napastnicy oddając na ślepo strzały przez zamknięte drzwi chcą sprowokować krzyki przerażonych osób i upewnić się czy w salach rzeczywiście nikogo nie ma.

11. Nie otwieraj nikomu drzwi - interweniujące oddziały policji w przypadku takiej konieczności same otworzą drzwi. Napastnicy mogą zmusić osoby funkcyjne do przekazania komunikatu, który ma spowodować otwarcie drzwi.

12. W przypadku wtargnięcia napastnika do pomieszczenia podejmij walkę, która może być ostatnią szansą na uratowanie życia - w sytuacji obecności aktywnego strzelca jego celem jest zabicie jak największej liczby ludzi. W takiej sytuacji podjęcie walki może dać jedyną szansę na uratowanie życia.

W przypadku bezpośredniego kontaktu z napastnikami, którzy dążą do przejęcia kontroli nad szkołą:

1. Wykonuj bezwzględnie polecenia napastnika - wszelkie próby oporu mogą być uznane przez napastników jako akt agresji i zakończyć się śmiercią zakładników.

2. Na żądanie terrorystów oddaj im przedmioty osobiste, np. telefon - wszelkie próby oszukania napastników mogą zakończyć się śmiercią osoby oszukującej.

3. Poinformuj, że nie możesz wykonać jakiegoś polecenia - w takim przypadku ewentualne niewykonanie polecenia napastników nie zostanie potraktowane jako próba oporu.

4. Nie patrz terrorystom w oczy, unikaj kontaktu wzrokowego - w takiej sytuacji patrzenie w oczy może zostać uznane za akt prowokacji i agresji.

5. Nigdy nie odwracaj się plecami do napastnika - odwracanie plecami może zostać uznane jako akt agresji czy lekceważenia, utrudnia także orientację w sytuacji.

6. Nie zwracaj na siebie uwagi - niezwracanie na siebie uwagi może zwiększyć szansę na uratowanie życia w przypadku, gdy zamachowcy zdecydują się zabić kogoś dla przykładu.

7. Nie lekceważ napastnika i nie bądź agresywny - brak szacunku i agresja mogą zostać ukarane przez zamachowców.

8. Nie oszukuj terrorysty - oszustwo może zostać potraktowane jako brak szacunku czy agresji i zostać ukarane.

9. Uspokój uczniów, zawsze zwracaj się do nich po imieniu - zwracanie się do uczniów po imieniu pozwala na ich spersonalizowanie, co może spowodować lepsze ich traktowanie przez zamachowców.

10. Poinformuj napastnika o uczniach ze schorzeniami - wiedza ta w konsekwencji obniży agresję ze strony zamachowców wobec dzieci, których zachowanie odstaje od reszty.

11. Pytaj zawsze o pozwolenie, np. gdy chcesz się zwrócić do uczniów - każda aktywność podjęta bez zgody zamachowców może zostać potraktowana jako akt oporu czy agresji i w konsekwencji ukarana.

12. Zawsze korzystaj z dobrej woli terrorysty - nigdy nie wiadomo, kiedy kolejny raz będziemy mogli napić się czy zjeść posiłek.

W przypadku działań antyterrorystycznych podjętych przez policję:

1. Nie uciekaj z miejsca zdarzenia, nie wykonuj gwałtownych ruchów – możesz zostać uznany za terrorystę - policja w trakcie operacji odbijania zakładników nie jest w stanie odróżnić napastników od ofiar.

2. Nie próbuj pomagać służbom ratowniczym, dyskutować z nimi - próba pomocy siłom bezpieczeństwa bez ich wyraźnej zgody czy prośby może zostać potraktowane jako akt agresji.

3. Połóż się na podłodze, trzymaj ręce z otwartymi dłońmi najlepiej na wysokości głowy - taka pozycja pozwala widzieć ewentualne niebezpieczne narzędzia będące w posiadaniu zamachowców, którzy wtopili się w szeregi zakładników.

4. Słuchaj poleceń i instrukcji grupy antyterrorystycznej, poddawaj się jej działaniom - postawa taka ułatwia działania policji, a także identyfikację zamachowców, którzy próbują się wtopić w szeregi napastników.

5. Nie trzyj oczu w przypadku użycia gazów łzawiących - tarcie oczu tylko pogarsza skutki użycia gazu łzawiącego.

6. Pytaj o pozwolenie zaopiekowania się swoimi uczniami - wszelkie samowolne działania mogą zostać potraktowane jako akt agresji i mogą utrudnić akcję ratunkową.

7. Odpowiadaj na pytania funkcjonariuszy - policja zbiera kluczowe informacje mające się przyczynić do skutecznej akcji uwolnienia zakładników i identyfikacji zamachowców.

8. Bądź przygotowany na traktowanie ciebie jako potencjalnego terrorysty dopóki twoja tożsamość nie zostanie potwierdzona - w pierwszej fazie operacji odbijania zakładników policja nie jest w stanie odróżnić zakładników od napastników, którzy często próbują się wtapiać w tłum i uciec z miejsca ataku.

9. Po wydaniu polecenia wyjścia – opuść pomieszczenie jak najszybciej, oddal się we wskazanym kierunku - w przypadku interwencji sił bezpieczeństwa należy wykonać polecenia dokładnie tak, jak tego chcą siły interwencyjne.

10. Nie zatrzymuj się dla zabrania rzeczy osobistych, zawsze istnieje ryzyko wybuchu lub pożaru - najważniejsze jest uratowanie życia i zdrowia, a dopiero później ratowanie dóbr materialnych.

XXI. Procedura postępowania w razie wypadku skażenia chemicznego lub biologicznego szkoły

Przez zagrożenie chemiczne rozumiemy uwolnienie niebezpiecznych dla ludzi i środowiska pierwiastków chemicznych oraz ich związków, mieszanin lub roztworów występujących w środowisku lub powstałych w wyniku działalności człowieka. Zagrożenie może wynikać także ze stosowania broni biologicznej (broń B, broń bakteriologiczna). W broni B ładunki bojowe są wypełnione mikroorganizmami chorobotwórczymi: bakteriami (wąglik, bruceloza etc.) wirusami (ospy, gorączki krwotocznej, zapalenia mózgu, wirusa HIV), toksynami (rycyna, toksyna otulinowa), grzybami lub pierwotniakami.

Skażenie otoczenia szkoły (np. pożar sąsiadującej ze szkołą fabryki, magazynu)

Należy wówczas:

1. Zaalarmować wszystkich przebywających na terenie szkoły, a osoby przebywające na zewnątrz ewakuować do budynku szkoły przemieszczając się pod wiatr oraz poprzecznie do kierunku wiatru.
2. Natychmiast po ogłoszeniu alarmu powiadomić odpowiednie służby - policję, straż pożarną, pogotowie ratunkowe, kładąc szczególny nacisk na zawarcie w tym powiadomieniu informacji o charakterze potencjalnego zagrożenia.
3. W budynku - szkole, zamknąć i uszczelnić okna, drzwi, otwory wentylacyjne, wyłączyć klimatyzację.
4. W miarę możliwości gromadzić podręczne środki ratownicze i odtrutki - maski pyłowe, gazę, watę, kwas octowy, sok cytrynowy, oliwę jadalną, wodę, wodę utlenioną, mydło, olej parafinowy, środki pobudzające krążenie, spirytus do zmywania skóry.
5. Przygotować wilgotne tampony do ochrony dróg oddechowych, na wypadek przeniknięcia środka biologicznego lub chemicznych do wnętrza pomieszczeń częsta zmiana tamponu lub nawilżanie go wodą zabezpiecza przed nadmiernym pochłanianiem substancji.
6. Powstrzymać się od picia, spożywania posiłków, palenia oraz prac wymagających dużego wysiłku.
7. Do chwili odwołania alarmu lub zarządzenia ewakuacji nie wolno opuszczać uszczelnionych pomieszczeń, przebywać w pobliżu okien i innych otworów wentylacyjnych.
8. Oczekiwać na pojawienie się odpowiednich służb i postępować zgodnie z otrzymanymi od nich wytycznymi.

Sytuacja, gdy szkoła została skażona substancją chemiczną/biologiczną, a zagrożenie zostało wykryte natychmiast lub szybko po jego pojawieniu się.

Należy wówczas:

1. Nie dotykać i nie wąchać podejrzanych przedmiotów, nie sprzątać proszku, nie ścierać cieczy.
2. Aby zapobiec rozprzestrzenianiu się substancji, przykryć ją np. kocem.
3. Pozamykać okna oraz drzwi i wyłączyć klimatyzację, nie dopuścić do przeciągów.
4. Opuścić pomieszczenie, w którym wykryto/stwierdzono obecność podejrzanej substancji i nie wpuszczać do niego innych osób.
5. Powiadomić osobę odpowiedzialną za zarządzanie kryzysowe w szkole - dyrektora, zastępcę dyrektora, osobę upoważnioną przez dyrekcję,
6. Zaalarmować wszystkie osoby przebywające na terenie szkoły i ewakuować je w rejon ewakuacji, przemieszczając się pod wiatr oraz poprzecznie do kierunku wiatru - rejonów ewakuacji powinno być kilka, znajdujących się w różnych kierunkach od szkoły, gdyż nie znamy kierunku wiatru, z jakiego będzie wiał w czasie przedmiotowego zagrożenia, rejonem ewakuacji powinien być budynek/budynki, a nie otwarta przestrzeń.
7. Natychmiast po ogłoszeniu ewakuacji powiadomić odpowiednie służby - policja, straż pożarna, pogotowie ratunkowe kładąc szczególny nacisk na zawarcie w tym powiadomieniu informacji o charakterze potencjalnego zagrożenia.
8. Jeśli miał miejsce kontakt z substancją, należy: umyć dokładnie ręce wodą i mydłem, zdjąć ubranie, które miało kontakt z podejrzaną substancją i włożyć do plastikowego worka.
9. Po kontakcie z substancją nie wolno: jeść, pić, palić do czasu uzyskania zgody odpowiednich służb - policja, straż pożarna, wyspecjalizowana jednostka zwalczania skażeń i zakażeń.
10. W obiekcie – budynku, do którego nastąpiła ewakuacja zamknąć i uszczelnić okna, drzwi, otwory wentylacyjne, wyłączyć klimatyzację.
11. Sporządzić listę osób, które miały kontakt z podejrzaną substancją albo znalazły się w odległości ok. 5 m od niej. Listę przekazać policji.
12. W miarę możliwości gromadzić podręczne środki ratownicze i odtrutki - maski pyłowe, gazę, watę, kwas octowy, sok cytrynowy, oliwę jadalną, wodę, wodę utlenioną, mydło, olej parafinowy, środki pobudzające krążenie, spirytus do zmywania skóry.
13. Przygotować wilgotne tampony do ochrony dróg oddechowych, na wypadek przeniknięcia środków biologicznego lub chemicznego do wnętrza pomieszczeń - częsta zmiana tamponu lub nawilżanie go wodą zabezpiecza przed nadmiernym pochłanianiem substancji,.
14. Powstrzymać się od picia, spożywania posiłków, palenia oraz prac wymagających dużego wysiłku,
15. Oczekiwać na pojawienie się odpowiednich służb i postępować zgodnie

z otrzymanymi od nich wytycznymi.

Sytuacja, gdy szkoła została skażona substancją chemiczną/biologiczną, a zagrożenie zostało wykryte późno, np. gdy pojawiły się objawy reakcji na substancję lub/i ogniska zachorowań:

Należy wtedy:

1. Nie dotykać i nie wąchać podejrzanych przedmiotów, nie sprzątać proszku, nie ścierać cieczy.
2. Powiadomić osobę odpowiedzialną w szkole za zarządzanie kryzysowe - dyrektora, zastępcę dyrektora, osobę upoważnioną przez dyrekcję.
3. Przykryć substancję np. kocem, aby zapobiec jej rozprzestrzenianiu się.
4. Pozamykać okna oraz drzwi i wyłączyć klimatyzację, nie dopuścić do przeciągów.
5. Opuścić pomieszczenie, w którym wykryto/stwierdzono obecność podejrzanej substancji i nie wpuszczać do niego innych osób.
6. Ogłosić alarm i wszystkich uczniów, nauczycieli oraz pracowników znajdujących się bezpośrednio poza budynkiem, a przebywających na terenie szkoły ewakuować do wnętrza szkoły.
7. Natychmiast po ogłoszeniu alarmu powiadomić odpowiednie służby - policję, straż pożarną, pogotowie ratunkowe, kładąc szczególny nacisk na zawarcie w tym powiadomieniu informacji o charakterze potencjalnego zagrożenia.
8. W szkole zamknąć i uszczelnić okna, drzwi, otwory wentylacyjne, wyłączyć klimatyzację, a budynek szkoły wraz ze wszystkimi obecnymi wewnątrz osobami odizolować od bezpośredniego otoczenia przygotowując się do ewentualnej kwarantanny.
9. Oczekiwać na pojawienie się odpowiednich służb i postępować zgodnie z otrzymanymi od nich wytycznymi.

XXII. Procedura postępowania w przypadku wystąpienia zjawiska pedofilii w szkole.

Pedofilia jest przestępstwem przeciwko wolności seksualnej i obyczajowej. W myśl *Kodeksu karnego* art. 200 § 1: „Kto obcuje płciowo z małoletnim poniżej lat 15 lub dopuszcza się wobec takiej osoby innej czynności seksualnej lub doprowadza ją do poddania się takim czynnościom albo do ich wykonania, podlega karze pozbawienia wolności od lat 2 do 12”.

Należy bezzwłocznie podjąć działania mające na celu powstrzymanie tego zjawiska. **Sposób działania:**

1. Po stwierdzeniu zagrożenia należy powiadomić dyrektora oraz pedagoga/psychologa szkolnego.
2. W przypadku potwierdzenia informacji o pojawianiu się osób obcych, zaczepiających uczniów, należy bezzwłocznie powiadomić policję.

3. Przekazanie przez dyrektora wszystkim pracownikom szkoły informacji o stwierdzonym zagrożeniu.
4. Podjęcie przez wychowawców oraz pedagoga/psychologa szkolnego działań profilaktycznych skierowanych do uczniów w celu omówienia potencjalnego zagrożenia oraz wskazania możliwych form przekazania informacji o osobach, które mogą stwarzać zagrożenie.
5. W przypadku stwierdzenia, że uczeń był molestowany, bezzwłoczne powiadomienie rodziców/prawnych opiekunów ucznia oraz policji w celu przeprowadzenia czynności sprawdzających, które umożliwią ustalenie sprawcy molestowania.
6. Wezwanie do szkoły rodziców/prawnych opiekunów ucznia przez dyrektora.
7. Przeprowadzenie przez pedagoga/psychologa szkolnego indywidualnej rozmowy z uczniem – omówienie w obecności rodziców przyczyn i okoliczności zdarzenia.
8. Ustalenie przez dyrektora w porozumieniu z rodzicami/prawnymi opiekunami ucznia oraz pedagogiem/psychologiem szkolnym, dalszych działań mających na celu zapewnienie uczniowi właściwej opieki.

XXIII. Procedura postępowania w przypadku rozpowszechniania przez ucznia pornografii w szkole.

1. W przypadku otrzymania przez nauczyciela/rodzica lub inną osobę informacji o rozpowszechnianiu przez ucznia pornografii w internecie lub w szkole należy bezzwłocznie powiadomić dyrektora szkoły oraz administratora sieci o zaistniałym zdarzeniu.
2. W przypadku, gdy uczeń przekazuje informację o osobach, które pokazywały materiały pornograficzne, konieczne jest zapewnienie anonimowości w celu uniknięcia ewentualnych konsekwencji, które mogą być związane z przemocą skierowaną wobec tego ucznia przez sprawców zdarzenia.
3. Przekazanie przez dyrektora pracownikom szkoły informacji o stwierdzonym zagrożeniu bez wskazywania konkretnego ucznia.
4. Wychowawca klasy i pedagog szkolny powinien podjąć działania profilaktyczne wśród uczniów w celu wskazania zagrożeń, jakie niesie za sobą upublicznianie materiałów o charakterze pornograficznym oraz wskazania możliwych konsekwencji tego typu działań.
5. Dyrektor powinien wezwać do szkoły rodziców/prawnych opiekunów ucznia, który rozpowszechniał materiały pornograficzne.
6. Wychowawca lub pedagog/psycholog szkolny winien przeprowadzić rozmowę z

rodzicami/prawnymi opiekunami ucznia sprawcy na temat zdarzenia.

XXIV. Procedura postępowania w sytuacji wystąpienia niepokojących zachowań seksualnych uczniów w szkole

1. Nauczyciel lub inny pracownik szkoły powinien powiadomić wychowawcę klasy i/lub pedagoga/psychologa szkolnego o przypadkach niepokojących zachowań seksualnych uczniów w szkole, a jeżeli jest ich świadkiem, żąda od ucznia zaprzestania czynności i podejmuje z nim rozmowę wychowawczą.
2. W przypadku, gdy uczeń przekazuje nauczycielowi informację o niepokojących zachowaniach seksualnych, konieczne jest zapewnienie anonimowości w celu uniknięcia ewentualnych konsekwencji, które mogą być związane z przemocą skierowaną wobec tego ucznia przez uczniów, którzy brali czynny udział w tego typu zachowaniach.
3. Wychowawca lub pedagog szkolny przeprowadza rozmowę z uczniem oraz informuje o zaistniałym zdarzeniu rodziców/prawnych opiekunów ucznia.
4. Jeżeli przeprowadzenie rozmowy z uczniem nie jest wystarczające dla zmiany jego zachowań, wychowawca, pedagog lub psycholog szkolny przekazuje rodzicom informację o zachowaniu ich dziecka, zobowiązując ich jednocześnie do szczególnego nadzoru nad nim.
5. Wychowawca może wezwać rodziców/opiekunów prawnych ucznia do szkoły i przeprowadzić rozmowę z uczniem w ich obecności oraz ustalić z nimi dalsze wspólne postępowanie z dzieckiem.
6. W sytuacji kiedy rodzice/prawni opiekunowie odmawiają współpracy lub nie reagują na wezwanie do pojawienia się w szkole, gdy szkoła wykorzysta dostępne jej metody oddziaływań wychowawczych i nie przynoszą one spodziewanych efektów, a zachowanie ucznia nie zmienia się, pisemne powiadomienie przez dyrektora szkoły wydziału rodzinnego i nieletnich sądu rejonowego oraz wydziału ds. nieletnich policji.
7. Gdy zachowanie ucznia może świadczyć o popełnieniu przez niego przestępstwa (np. gwałtu), pedagog/psycholog szkolny w porozumieniu z dyrektorem szkoły po uprzednim powiadomieniu o zajściu rodziców /opiekunów ucznia, zawiadamia policję, która dalej postępuje zgodnie ze swoimi procedurami. Pedagog całe zdarzenie dokumentuje, sporządzając możliwie dokładną notatkę.

Procedury postępowania w sytuacjach problemowego zachowania ucznia

I. Niekulturalne zachowanie wobec kolegów, nauczycieli i pracowników szkoły

1. Nauczyciel lub wychowawca upomina ucznia w obecności klasy i wpisuje uwagę do dziennika elektronicznego.
2. Wychowawca rozmawia indywidualnie z uczniem i przypomina zasady kulturalnego zachowania oraz zawiera z uczniem kontrakt.
3. Uczeń przeprosza osobę poszkodowaną.
4. Wychowawca informuje rodziców, odbywa się rozmowa z uczniem w obecności wychowawcy, pedagoga i rodziców.

II. Przeszkadzanie w prowadzeniu lekcji, używanie wulgarnych słów

1. Nauczyciel lub wychowawca upomina ucznia w obecności klasy.
2. Nauczyciel lub wychowawca wpisuje uwagę do dziennika elektronicznego.
3. Nauczyciel przeprowadza rozmowę indywidualną z uczniem, przypominając o zasadach zachowania się na lekcji.
4. Nauczyciel przekazuje informację o zachowaniu ucznia podczas lekcji wychowawcy.
5. Wychowawca przeprowadza rozmowę dyscyplinującą z uczniem i zawiera z nim kontrakt.
6. Wychowawca wzywa do szkoły rodziców i przeprowadza rozmowę z uczniem w obecności rodziców i pedagoga (krótka notatka).
7. Wychowawca, rodzice i pedagog wspólnie znajdują środki zaradcze mające wpływ na zmianę zachowania ucznia:
 - skierowanie ucznia na zajęcia socjoterapeutyczne na terenie szkoły,
 - zachęcenie rodziców do współpracy z poradnią psychologiczno – pedagogiczną,
 - korzystanie z działalności świetlicy socjoterapeutycznej.
8. Jeśli zachowanie ucznia nie ulegnie poprawie, a rodzice nie skorzystają z żadnej z form pomocy, wychowawca ponownie wzywa rodziców na spotkanie z pedagogiem w celu zawarcia kontraktu z rodzicami zobowiązującego do przebadania dziecka przez specjalistę (psychologa).
9. Jeżeli wszystkie szkolne środki zostaną wyczerpane, a uczeń nadal będzie zachowywał się niewłaściwie, dyrektor szkoły powiadamia sąd rodzinny o zaniedbaniu lub niewydolności wychowawczej rodziców wraz z dokumentacją z przeprowadzonych działań szkoły.

III. Wymuszenia oraz psychiczna agresja wobec innych uczniów

1. Nauczyciel lub świadek zdarzenia informuje wychowawcę.
2. Wychowawca przeprowadza z uczniem rozmowę wyjaśniającą, w razie potrzeby dyscyplinującą.
3. Wychowawca sporządza notatkę ze zdarzenia w dzienniku elektronicznym.
4. Wychowawca informuje rodziców o zdarzeniu.
5. Wychowawca sporządza i zawiera kontrakt z uczniem.
6. W razie nie dotrzymania umowy zawartej w kontrakcie, wychowawca wzywa rodziców ucznia do szkoły na rozmowę z pedagogiem. W rozmowie uczestniczą: wychowawca, rodzice, pedagog i uczeń.
7. Wychowawca lub pedagog zawiera umowę z rodzicami i zobowiązuje ich do uczestnictwa dziecka w zajęciach socjoterapeutycznych na terenie szkoły.
8. Jeżeli uczeń nadal wymusza lub przejawia psychiczną agresję wobec kolegów, to następna rozmowa odbywa się w obecności wychowawcy lub pedagoga, rodziców, policjanta.
9. Na wniosek pedagoga lub wychowawcy dyrektor szkoły przenosi ucznia do klasy równoległej.
10. Jeżeli wszystkie szkolne środki zostaną wyczerpane, a uczeń nadal będzie zachowywał się niewłaściwie, dyrektor szkoły powiadamia sąd rodzinny o zaniedbaniu lub niewydolności wychowawczej rodziców wraz z dokumentacją z przeprowadzonych działań szkoły.

IV. Kradzieże

1. Nauczyciel lub poszkodowany uczeń informuje wychowawcę o dokonanej kradzieży.
2. Wychowawca wszczyna poszukiwania sprawcy (sprawców) kradzieży – rozmowa ze świadkami, domniemanym sprawcą i ustala przebieg zdarzeń.
3. Wychowawca informuje dyrektora o kradzieży.
4. W razie nie wykrycia sprawców wychowawca powiadamia pedagoga i zdaje mu relację z podjętych działań i przeprowadzonych rozmów.
5. Pedagog razem z wychowawcą dalej prowadzą poszukiwania sprawcy kradzieży.
6. Jeżeli sprawca zostanie wykryty wychowawca lub pedagog ma prawo zażądać zwrotu przywłaszczonej rzeczy, ewentualnie ma prawo zażądać od ucznia pokazania zawartości plecaka lub kieszeni w obecności dyrektora szkoły. **Pod żadnym pozorem pracownik szkoły nie ma prawa samodzielnie dokonać przeszukania rzeczy osobistych ucznia.**

7. Wychowawca lub pedagog wzywa rodziców do natychmiastowego stawienia się w szkole.
8. Wychowawca i pedagog przeprowadzają rozmowę dyscyplinującą z uczniem w obecności rodziców.
9. Wychowawca i pedagog sporządzają notatkę ze zdarzenia.
10. W przypadku powtarzających się kradzieży lub kradzieży o znacznej wartości wychowawca lub pedagog w porozumieniu z dyrektorem szkoły i rodzicami powiadamiają policję oraz sąd rodzinny.
11. Policjant przeprowadza rozmowę dyscyplinującą z uczniem w obecności rodziców na terenie szkoły.

V. Dewastacja i niszczenie mienia szkolnego i własności prywatnej

1. Wychowawca lub pedagog szukają sprawcy (sprawców) niszczenia mienia.
2. Wychowawca sporządza notatkę ze zdarzenia w dzienniku elektronicznym.
3. Wychowawca powiadamia dyrekcję szkoły o dewastacji i zniszczeniach mienia szkolnego lub własności prywatnej. Wspólnie z dyrektorem szkoły ustalają sposób naprawienia szkody.
4. Wychowawca powiadamia rodziców o zdarzeniu i zobowiązuje ich do naprawienia wyrządzonej szkody i poniesienia kosztów finansowych.

VI. Zachowanie agresywne ze strony uczniów

1. Przerwanie zachowania agresywnego.
2. Poinformowanie wychowawcy o zdarzeniu.
3. Przeprowadzenie przez wychowawcę rozmowy z uczniem w obecności nauczyciela – świadka zdarzenia (zidentyfikowanie ofiary, agresora, świadka, ocenienie zdarzenia i wyciągnięcie wniosków).
4. Sporządzenie notatki (opis zdarzenia, osoby uczestniczące, sprawca, poszkodowany).
5. Poinformowanie rodziców ucznia, uczestników zdarzenia o zaistniałej sytuacji.
6. Zgłaszanie powtarzających się sytuacji do pedagoga oraz dyrekcji.
7. Natychmiastowe powiadomienie przez wychowawcę pedagoga i dyrektora szkoły o przypadkach szczególnie drastycznych zachowań agresywnych (stwarzających zagrożenie dla zdrowia lub życia).
8. Ustalenie przez wychowawcę w porozumieniu z dyrektorem szkoły sankcji w stosunku do ucznia

w oparciu o Statut Szkoły.

VII. Palenie papierosów

1. Nauczyciel powiadamia o stwierdzonym fakcie wychowawcę klasy.
2. Wychowawca przeprowadza rozmowę z uczniem (w razie potrzeby rozmawia ze świadkami zdarzenia w celu ustalenia osoby palącej).
3. Wychowawca powiadamia rodziców ucznia o problemie i wzywa ich do szkoły na spotkanie z pedagogiem szkolnym.
4. Pedagog przeprowadza rozmowę dyscyplinującą z uczniem w obecności rodziców i wychowawcy.
5. Uczeń, rodzice i wychowawca podpisują kontrakt.
6. Wychowawca monitoruje respektowanie postanowień kontraktu.
7. Jeżeli nie widać efektów podejmowanych działań dyrekcja szkoły powiadamia sąd rodzinny o demoralizacji nieletniego

Procedura uzyskiwania zwolnień z zajęć wychowania fizycznego

1. W uzasadnionych przypadkach uczeń może być zwolniony na czas określony z zajęć wychowania fizycznego na podstawie opinii o braku możliwości uczestniczenia ucznia w tych zajęciach na podstawie opinii wydanej przez lekarza, na czas określony w tej opinii.
2. Uczeń także może być zwolniony z wykonywania określonych ćwiczeń na podstawie opinii o ograniczonych możliwościach wykonywania przez ucznia tych ćwiczeń, wydanej przez lekarza, na czas określony w tej opinii.
3. Zaświadczenie lekarskie wskazujące na konieczność zwolnienia ucznia z zajęć wychowania fizycznego lub części zajęć na okres krótszy niż 1 miesiąc, należy przekazać nauczycielowi wychowania fizycznego, który obowiązany jest przechowywać je do końca roku szkolnego, tj. 31 sierpnia.
4. Dłuższe zwolnienie (ponad 1 miesiąc) ucznia z zajęć wychowania fizycznego lub jego części, musi być poparte zaświadczeniem lekarskim.
5. Dłuższe zwolnienie lekarskie nauczyciel wychowania fizycznego składa w sekretariacie szkoły, niezwłocznie po zapoznaniu się z jego treścią, decyzję o zwolnieniu ucznia z zajęć wychowania

fizycznego wydaje dyrektor szkoły, informując o tym nauczyciela wychowania fizycznego oraz wychowawcę.

6. Zwolnienie może dotyczyć pierwszego lub drugiego półrocza lub całego roku szkolnego, w zależności od wskazań lekarza zawartych w zaświadczeniu.

7. Zaświadczenie lekarskie nauczyciel wychowania fizycznego przedkłada dyrektorowi szkoły niezwłocznie po uzyskaniu zaświadczenia od rodziców.

8. Zaświadczenie lekarskie zwalniające ucznia z ćwiczeń z datą wsteczną (np. zaświadczenie wystawione 15 października, a lekarz zwalnia ucznia z zajęć wychowania fizycznego od 1 września) będzie respektowane od daty przedłożenia dyrektorowi szkoły.

9. Dyrektor szkoły wydaje decyzję o zwolnieniu ucznia w terminie 7 dni roboczych od daty wpływu podania. Rodzice (opiekunowie prawni) są o tym informowani niezwłocznie po wydaniu decyzji.

10. Jeżeli uczeń uzyskuje zwolnienie w trakcie roku szkolnego i istnieją podstawy do wystawienia oceny śródrocznej lub końcoworocznej, to wówczas uczeń podlega klasyfikacji z wychowania fizycznego.

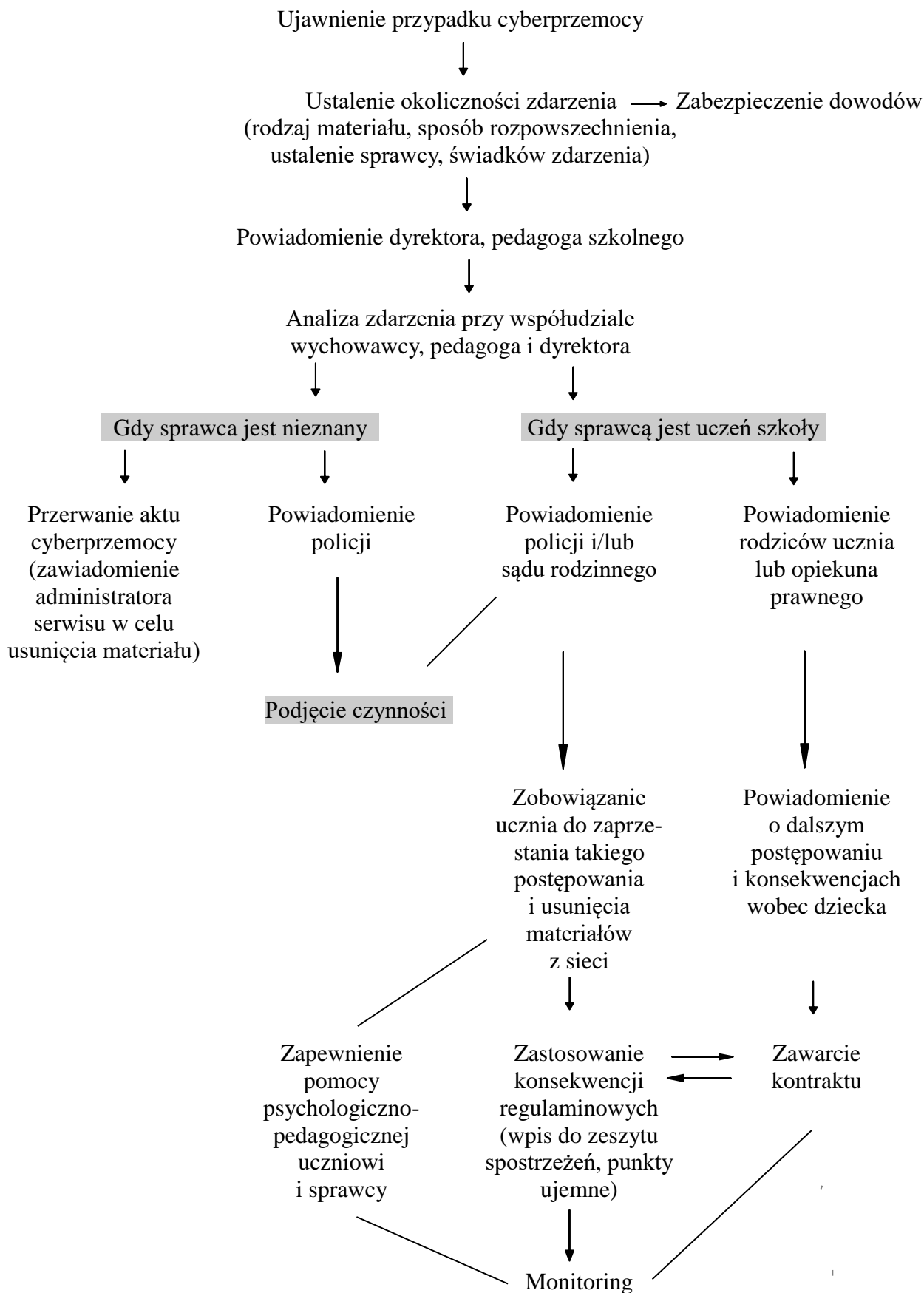
11. W przypadku, gdy zwolnienie uniemożliwia wystawienie oceny śródrocznej lub końcoworocznej, w dokumentacji przebiegu nauczania zamiast oceny klasyfikacyjnej wpisuje się „zwolniony”.

12. Uczeń zwolniony z zajęć wychowania fizycznego ma obowiązek być obecnym na tych zajęciach. W szczególnych przypadkach, gdy lekcje te są pierwszymi lub ostatnimi zajęciami w danym dniu, uczeń może być zwolniony z tego obowiązku na podstawie pisemnego oświadczenia rodziców (opiekunów prawnych) złożonego w sekretariacie szkoły i po uzyskaniu zgody dyrektora szkoły. O tym fakcie informowani są nauczyciele wychowania fizycznego oraz wychowawca klasy.

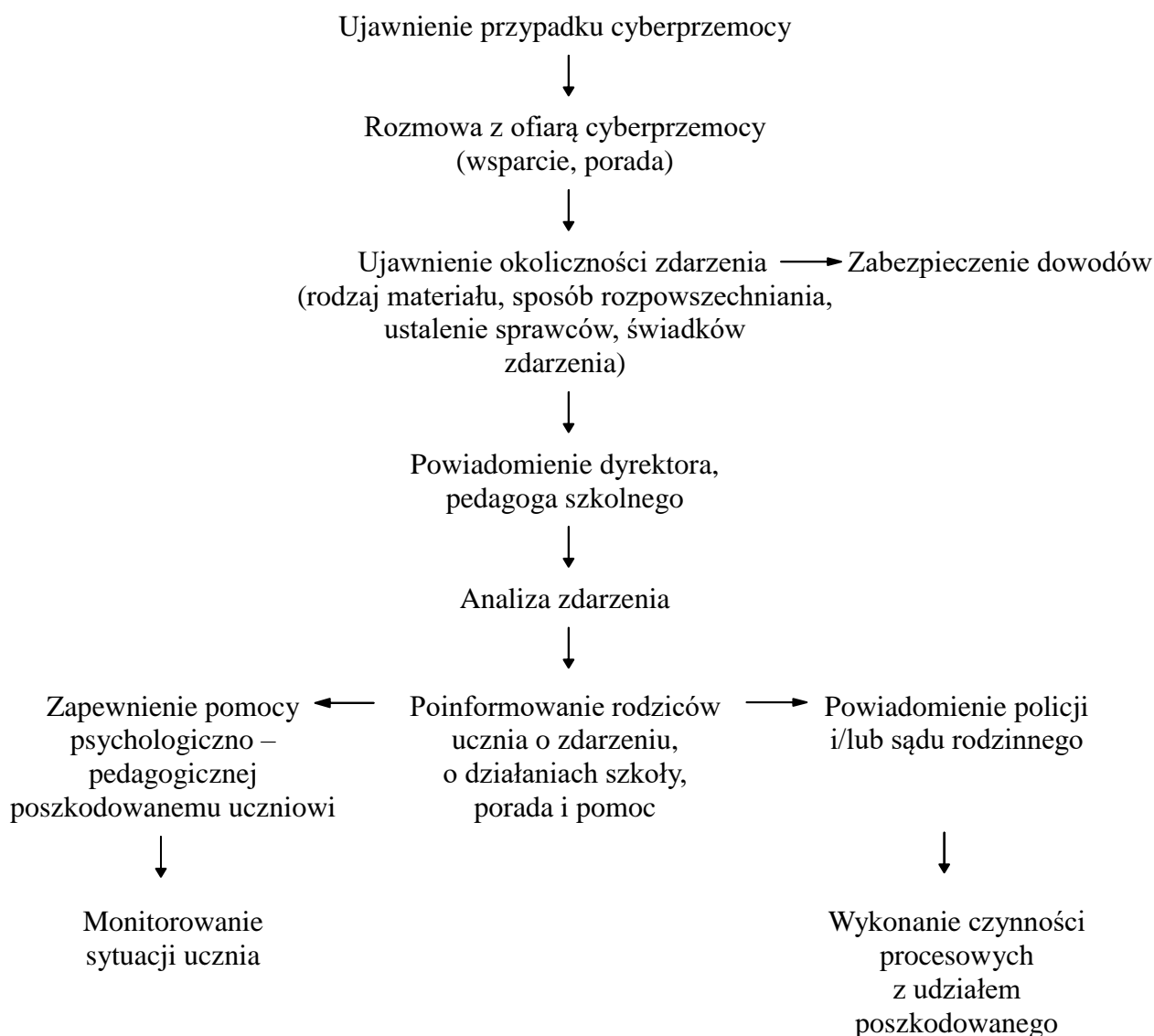
13. Uczeń zwalniany z zajęć wychowania fizycznego do domu ma w dzienniku odznaczoną nieobecność usprawiedliwioną.

Procedury reagowania w sytuacji podejrzenia cyberprzemocy oraz nadużywania mediów elektronicznych

I. Procedura reagowania wobec sprawcy cyberprzemocy



II. Procedura reagowania wobec ofiary cyberprzemocy



III. Procedura reagowania na zgłoszenie dotyczące niebezpiecznych kontaktów/groomingu w szkole.

1. Ujawnienie przypadku uwodzenia. Informacja o niebezpiecznych kontaktach podejmowanych przez ucznia/uczennicę może dotrzeć do nauczyciela/pedagoga z różnych źródeł. Zdarzenie może być zgłoszone przez osobę nawiązującą niebezpieczny kontakt, jej rodziców, świadków lub innych nauczycieli.
2. Rozmowa z uczniem. Zebranie informacji na temat sytuacji uwodzenia, jego formy, miejsca wystąpienia, czasu trwania, sprawcy i ofiary.
3. Poinformowanie o fakcie przemocy wychowawcę klasy, pedagoga i dyrektora.

4. Zabezpieczenie dostępnych dowodów i zebranie informacji na temat zagrożenia bezpieczeństwa dziecka, jego formy, częstotliwości i miejsca wystąpienia (niezależnie od okoliczności zdarzenia i znalezionych dowodów, osoby te powinny być poinformowane o tym, co miało miejsce).
5. Ustalenie okoliczności zdarzenia: identyfikacja sprawcy i ofiary zdarzenia.
6. Powiadomienie rodziców ucznia/uczennicy o zdarzeniu i zapoznanie, w miarę możliwości, z materiałem dowodowym; podjęcie współpracy z rodzicami w celu udzielenia wsparcia dziecku.
7. Zapewnienie na terenie szkoły wsparcia psychologicznego krzywdzonemu dziecku bądź polecenie specjalistycznej placówki.
8. Wsparcie informacyjne. W celu uzyskania porady dotyczącej możliwości dalszych działań w stosunku do sytuacji uwodzenia dziecka w sieci, informacji dotyczącej zabezpieczania dowodów, wskazówek dotyczących bezpośredniej pomocy specjalistycznej, można skorzystać z kontaktu z zespołem pomocy w sytuacjach zagrożenia bezpieczeństwa online **Helpline.org.pl** Pomoc skierowana jest do dzieci i młodzieży, rodziców, jak i profesjonalistów. Kontakt możliwy jest również pod bezpłatnym numerem telefonu 800 100 100 oraz przez czat, od poniedziałku do piątku w godz. 12.00-18.00, jak również poprzez formularz: *Zadaj nam pytanie* na stronie www.helpline.org.pl i e-mail: helpline@helpline.org.pl
9. Podjęcie interwencji prawnej. Interwencja prawna przeprowadzona przez szkołę możliwa jest w przypadku naruszenia prawa:
 - naruszenie wizerunku (publikowanie wizerunku nagiej osoby małoletniej – rozpowszechnienie pornografii z udziałem małoletniego) art. 202 § 3 kk, w przypadku groomingu interwencja jest możliwa na podstawie art. 200a kk. W sytuacji podejrzenia groomingu zaleca się konsultację z organami ścigania i ewentualne zawiadomienie dotyczące podejrzenia popełnienia przestępstwa.
10. Dokumentacja zgłoszenia (opis sytuacji – okoliczności, dowody, osoby biorące udział w zdarzeniu, podjęte działania; ustalenia z poszczególnymi uczniami).
11. Monitorowanie sytuacji (kontakt z poszkodowanym dzieckiem i jego rodzicami, upewnienie się, czy nie jest potrzebne udzielenie dalszego wsparcia).

IV. Procedura reagowania na zgłoszenie dotyczące nadużywania internetu przez ucznia.

1. Ujawnienie przypadku nadużywania internetu. Informacja o nadmiernym korzystaniu z sieci lub komputera może dotrzeć do nauczyciela/pedagoga z różnych źródeł: może być zgłoszona przez ucznia, rodziców, innych nauczycieli.

2. Rozmowa z uczniem. Zebranie informacji na temat podejrzeń o nadużywaniu internetu, jego formy oraz częstotliwości.
3. Kontakt z rodzicami. Poinformowanie opiekunów o obserwacjach dotyczących dziecka.
4. Zapewnienie wsparcia psychologicznego dziecku na terenie szkoły bądź polecenie specjalistycznej placówki.
5. Wsparcie informacyjne dotyczące możliwości dalszych działań w sytuacji nadużywania internetu, informacje dotyczące bezpośredniej pomocy specjalistycznej. Przekazanie kontaktu do zespołu pomocy w sytuacjach zagrożenia bezpieczeństwa online **Helpline.org.pl**. Kontakt z zespołem jest możliwy pod bezpłatnym numerem telefonu 800 100 100 oraz poprzez czat, od poniedziałku do piątku w godz. 12.00-18.00, jak również poprzez formularz: *Zadaj nam pytanie* na stronie www.helpline.org.pl i e-mail: helpline@helpline.org.pl.
6. Podjęcie interwencji prawnej. Większość sytuacji związanych z nadużywaniem internetu bądź komputera nie wymaga powiadamiania sądu rodzinnego. Zgłoszenie sprawy do sądu rodzinnego jest jednak wskazane:
 - jeśli rodzice dziecka odmawiają współpracy i nie kontaktują się ze szkołą, a uczeń nie zaprzestaje działań, które są dla niego krzywdzące i skutkują niewywiązywaniem się z obowiązku szkolnego. W takiej sytuacji dyrektor szkoły powinien zwrócić się do sądu rodzinnego z wnioskiem o podjęcie odpowiednich środków wynikających z ustawy o postępowaniu z nieletnimi.
7. Dokumentacja zgłoszenia (opis podjętych przez szkołę działań, np. kontakt z rodzicami, rozmowa z uczniem, zaproponowanie pomocy psychologicznej poza szkołą).
8. Monitorowanie sytuacji (kontakt z poszkodowanym dzieckiem i jego rodzicami, upewnienie się, czy nie jest np. potrzebne dalsze wsparcie; sprawdzanie, jak realizuje obowiązek szkolny, czy bierze udział we wszystkich zajęciach).

V. Procedura reagowania na zgłoszenie dotyczące szkodliwych treści w szkole

1. Ujawnienie przypadku pojawienia się szkodliwych treści w szkole. Informacja o kontakcie uczniów ze szkodliwymi treściami może dotrzeć do nauczyciela/pedagoga z różnych źródeł: od samych uczniów, ich rodziców lub innych nauczycieli.
2. Ustalenie okoliczności zdarzenia.
3. Poinformowanie o fakcie rozpowszechniania szkodliwych treści wychowawcę klasy, pedagoga/psychologa szkolnego i dyrektora.

4. Zabezpieczenie dowodów. Zebranie informacji na temat szkodliwych treści, miejsca ich wystąpienia oraz ewentualnych sprawców. Wydrukowanie i zapisanie w formie zrzutów ekranu wszystkich dowodów rozpowszechniania niewskazanych obrazów w sieci; zachowanie SMS-ów. Jeśli treści są nielegalne, nieodpowiednio zabezpieczone lub niezgodne z regulaminem danej strony – kontakt z administratorem strony.
5. Ustalenie okoliczności zdarzenia: identyfikacja sprawcy zdarzenia (osoby, która rozpowszechniała szkodliwe treści), ustalenie, kim są świadkowie zdarzenia. Klasyfikacja szkodliwych treści: pornograficzne, promujące nienawiść, rasizm, ksenofobię, przemoc; promujące zachowania antyspołeczne lub autodestrukcyjne; psychomanipulacja.
6. Współpraca z pracownikiem/nauczycielem zarządzającym dostępem do sieci w szkole. Pomoc w zabezpieczeniu dowodów, konfiguracji zabezpieczeń sieci szkolnej blokujących dostęp do szkodliwych materiałów.
7. Diagnoza potrzeb i działania wobec uczniów zaangażowanych w rozpowszechnianie szkodliwych treści (edukacja, warsztaty z grupą/klasą lub rozmowa na temat treści, jeżeli np. mają negatywny wpływ na rozwój poznawczy, emocjonalny i są np. psychomanipulacją).
8. Zdecydowany komunikat ze strony szkoły, że takie materiały nie są w szkole akceptowane.
9. Działania wobec sprawcy i osób uczestniczących. Ustalenie okoliczności zdarzenia: rozmowa/spotkanie uczniów z nauczycielem/pedagogiem na temat przesyłanych treści (jakie emocje budzi prezentowany materiał, do jakich działań ich zachęca i jak wpływa na wyobrażenia na temat otaczającego świata); omówienie konsekwencji zdarzenia dla osób mających kontakt ze szkodliwymi treściami – w tym też konsekwencji wynikających ze złamania regulaminu szkoły.
10. Rozmowa z uczestnikami zdarzenia (z każdym osobno). Jeżeli szkodliwe treści rozpowszechnia grupa uczniów, działania interwencyjne warto zacząć od lidera grupy.
11. Powiadomienie rodziców uczniów o wydarzeniu i zapoznanie, w miarę możliwości, z materiałem dowodowym. Poinformowanie rodziców o działaniach podjętych przez szkołę wobec ucznia i podjęcie współpracy z rodzicami w celu rozwiązania problemu.
12. Zapewnienie pomocy psychologiczno-pedagogicznej uczestnikom zdarzenia.
13. Wsparcie informacyjne dotyczące możliwych działań wobec szkodliwych treści, informacja dotycząca formy ich zgłaszania do Dyżurnet.pl (punkt kontaktowy zajmujący się zwalczaniem nielegalnych treści w internecie), zabezpieczania dowodów.
14. Podjęcie interwencji prawnej. Interwencja prawna przeprowadzona przez szkołę możliwa jest w przypadku naruszenia zakazu rozpowszechniania:
 - pornografii z udziałem małoletniego - art. 202 § 3 kk

- treści propagujących publicznie faszystowski lub inny totalitarny ustrój państwa lub nawołujących do nienawiści na tle różnic narodowościowych, etnicznych, rasowych, wyznaniowych - art. 256 i art. 257 kk

15. Inne formy interwencji:

- kontakt z administratorem/moderatorem w sytuacji, gdy treści są nielegalne, nieodpowiednio zabezpieczone lub niezgodne z regulaminem danej strony.

Szkoła jest zobowiązana do powiadomienia policji i/lub sądu rodzinnego w przypadku przestępstw ściganych z urzędu.

Przestępstwa ścigane na wniosek poszkodowanego:

- groźby – art.190 kk
- naruszenie wizerunku – art.23 i art.24 kc
- naruszenie czci – art.23 i art.24 kc oraz art.216 kk
- nękanie – art. 190a § 1 kk
- podszywanie – art. 190a § 2 kk
- wulgaryzmy – art. 140 i art. 141 kw